

# Bomen nieuws



.....  
**Stadsbossen zijn onvervangbaar**

.....  
**Bomenlanen**

.....  
**Spontane takbreuk**  
.....

## In dit nummer



### KOELSTE BOOM

Bomen verkoelen de stad. Maar hoe doen ze dat en welke boom koelt het meest? De TU Delft onderzoekt dat in vier klimaatarboreta.



### REDDING ZWARTE POPULIER

Drie keer dreigde een monumentale zwarte populier aan de Waaldijk in Opijnen slachtoffer te worden van dijkversterking. Alle keren lukte het Marrigje Scheurwater, samen met buurtbewoners, de 'peppel' te behoeden voor kap.



### VERTREK BIJ BOMENSTICHTING

Met passie en bevoegenheid runden Hanna Hirsch en Frank Warendorf jarenlang de Bomenstichting. 'Zonder hen was er geen Bomenstichting meer geweest', zeggen betrokkenen.

### ALLES OP EEN RIJ

- Stadsbossen zijn onvervangbaar ..... 4
- Koelste boom..... 8
- Redding zwarte populier ..... 10
- Vertrek bij Bomenstichting ..... 12
- In memoriam Henk Slootjes ..... 15
- Boek over bomenlanen voor burgers en professionals ..... 16
- Spontane takbreuk ..... 18
- Wim Eikelboom maakt podcast over eiken..... 20
- Boomklever en boomkruiper..... 22
- Terugblik viering 50-jarig bestaan ..... 24
- Agenda..... 26
- Mededelingen ..... 27

Voorant: Prinses Beatrix bezoekt de tentoonstelling Diepgeworteld in het Dordrechts Museum  
Foto: Bram Vreugdenhil



Boomkruiper. Foto: Ad Strang

## Een bijzonder jaar

Het is een uitzonderlijke tijd geweest. Corona heeft meer dan een jaar grote invloed op iedereen gehad. Dit was echter niet het enige wat er speelde bij de Bomenstichting.

In 2020 is het 50-jarig bestaan van de Bomenstichting gevierd. Vanwege alle coronamaatregelen konden veel activiteiten niet doorgaan of moesten worden uitgesteld of aangepast. Toch hebben we er een leuk jaar van gemaakt en een aantal bijzondere dingen gedaan. We hebben twee speciale uitgaven uitgebracht, getiteld *Het verhaal van de Bomenstichting* en *Diepgeworteld*. We hebben van kunstenaarsvereniging AKKA een tentoonstelling met prachtige kunstwerken van bomen cadeau gekregen, die was te bezichtigen in Kasteel Groeneveld in Baarn. Samen met de gemeente Dordrecht en het Dordrechts Museum hebben we het wandelboekje *Langs monumentale bomen in Dordrecht* gemaakt. Ook hebben we samen met het Dordrechts Museum de tentoonstelling *Diepgeworteld* georganiseerd, deze is tot 16 augustus 2021 in het Dordrechts Museum te bewonderen. Als beschermvrouwe van de Bomenstichting bezocht prinses Beatrix tijdens een speciaal evenement de tentoonstelling *Diepgeworteld*, waarbij ze een rondleiding kreeg en met verschillende kunstenaars en mensen van de Bomenstichting sprak. Tot slot heeft de Bomenstichting in Almere een sneeuwklakjesboom geplant. In deze Bomennieuws staat een fotocollage van alle feestelijkheden rondom ons 50-jarig bestaan.

Er is nog meer veranderd. Hanna Hirsch, die al bijna tien jaar de bureausecretaris van de Bomenstichting was, is met pensioen gegaan. Zij is opgevolgd door Linda Tiggelman. Ook Frank Warendorf, die negen jaar in het bestuur heeft gezeten en als juridisch specialist vele vragen van mensen heeft beantwoord, is gestopt met het bestuur. Omdat Hanna en Frank zo veel voor de Bomenstichting hebben betekend, worden ze in deze Bomennieuws in het zonnetje gezet. Verder is de Bomenstichting verhuisd naar Arnhem en hebben we een nieuw telefoonnummer.

Deze Bomennieuws staat vol met allerlei uiteenlopende onderwerpen. De Bomenstichting brengt binnenkort een boek uit over bomenlanen, in het artikel lees je er meer over. Ook hebben we een zomers onderwerp, namelijk bomen die de stad verkoelen, wel handig met de warme en droge zomers van de afgelopen jaren. Mensen gaan groene plekken zoals stadsbossen en stadsparken steeds meer waarderen. In dit nummer een uitgebreid interview met Cecil Konijnendijk, hoogleraar stedelijk groen, over het belang van stadsbossen. Verder een interessant artikel over de boomklever en boomkruiper, twee vogelsoorten die over boomstammen lopen/kruipen. We schrijven over de zwarte populier in Opijnen. Tevens gaan we in op spontane takbreuk en hoe dit kan ontstaan. Wim Eikelboom vertelt over zijn naamgenoot de eik. Ook hebben we een In Memoriam waarin we Henk Slootjes herdenken.

Veel plezier met deze nieuwe Bomennieuws!

Linda Tiggelman

Interview met Cecil Konijnendijk

TERWIJL DOOR DE CORONAMAATREGELEN STADSBEWONERS MASSAAL DE BOSSEN EN PARKEN IN TREKKEN, DREIGEN WEER HONDERDEN BOMEN IN HET LANDGOED AMELISWEERD TE VERDWIJNEN. ONBEGRIJPELIJK, VINDT CECIL KONIJNENDIJK, HOGLERAAR STEDELIJK GROEN. 'DE WAARDE VAN STADSBOSSEN VOOR KLIMAAT EN GEZONDHEID VALT NIET TE COMPENSEREN.'

# Stadsbossen zijn onvervangbaar

Actievoerders verschansten zich in de bomen in Amelisweerd (1982)



de afwijzende adviezen van het Planbureau voor de Leefomgeving en de Commissie voor de milieueffectrapportage negeert. De gemeente en de provincie Utrecht zijn tegen het besluit, maar hebben geen zeggenschap omdat het om een rijksweg gaat. Ook nu worden veel protestacties gevoerd. De actiegroep Kerngroep Ring Utrecht heeft samen met acht andere organisaties beroep aangetekend bij de Raad van State. Zij achten nut en noodzaak van de verbreding niet onderbouwd en er zijn volgens hen voldoende alternatieven die de natuur niet schaden.

Cecil Konijnendijk is hoogleraar urban forestry, in het Nederlands vertaald als 'stedelijk groen, met de nadruk op bos en bomen', aan de University of British Columbia in Vancouver in Canada. In 1996, toen hij nog bij de vakgroep Bosbouw van de Landbouwniversiteit Wageningen werkte, schreef hij in het *Nederlands Bosbouw Tijdschrift* een artikel over de wijze waarop stadsbossen, zoals Amelisweerd, ontworpen en beheerd zouden moeten worden. Zo'n rigoureuze kap zoals op Amelisweerd, schreef hij, veertien jaar nadat ondanks het vele protest toch massale kap had plaatsgevonden, 'is vandaag de dag ondenkbaar. Ingrijpende beheersmaatregelen worden niet meer uitgevoerd zonder belangengroepen daarbij te betrekken. Een dergelijke arrogantie wordt overal afgestraft. Amelisweerd stond aan de wieg van de weloverwogen wijze waarop nu elk project op natuur- en milieueffecten wordt geëvalueerd.' Wij vroegen hem om een reactie op de recente ontwikkelingen in Amelisweerd en, breder, wat de waarden zijn van stadsbossen.

Er dreigt toch rigoureuze kap in Amelisweerd. Was u destijds te optimistisch?

'Ik vind het moeilijk te begrijpen dat eenzelfde situatie zich lijkt voor te doen. Amelisweerd stond indertijd symbool voor



In 1982 moesten 465 bomen in het bos van Amelisweerd, een landgoed bij Utrecht, verdwijnen voor de aanleg van de A27. Jarenlang hadden 'Vrienden van Amelisweerd' tal van acties gevoerd en demonstraties gehouden tegen de voorgenomen kap. Het mocht niet baten. Terwijl in de Utrechtse rechtbank nog een kort geding gaande was om de kap van het bos te voorkomen, trok de Mobiele Eenheid, geassisteerd door militairen, met bulldozers en kettingzagen het bos in om de actievoerders die zich daar hadden verschanst te verjagen en de bomen te kappen.

Nu dreigen weer honderden bomen te worden gekapt om plaats te maken voor verbreding van diezelfde snelweg. In 2016 stelde de minister van Infrastructuur en Waterstaat een tracébesluit vast waarvoor 67 hectare bos en bomen, waaronder eeuwenoude eiken, moeten verdwijnen. In 2019 vernietigde de Raad van State dit tracébesluit op grond van de uitspraak van het Europese Hof over de Programmatische Aanpak Stikstof (PAS): de voorziene toename van stikstofuitstoot is ontoelaatbaar. In november 2020 ondertekende de minister een enigszins aangepast tracébesluit, waarmee ze

Protest tegen bomenkap voor verbreding A27



de Nederlandse milieubeweging en de strijd voor natuurbescherming. Sindsdien worden natuur- en milieueffecten van projecten meer overwogen geëvalueerd. De toenemende interesse voor natuur moet het blijkbaar afleggen tegen snelwegen en vliegvelden. Heel jammer. Met compensatie vervang je nooit volledig de waardevolle functies van die bomen. Als je weet dat kappen zo veel negatieve effecten heeft, dan moet je dat niet doen.'

#### U houdt zich al dertig jaar bezig met het belang van stadsbossen. Wat is een stadsbos precies?

'Stadsbossen liggen in of dichtbij een stedelijk gebied. Ze ontstonden tijdens de ontwikkeling van steden en werden deel van de stad. Soms zijn ze specifiek voor de stedelingen aangelegd, zoals het Kralingse Bos in Rotterdam en het Amsterdamse Bos. Soms zijn het voormalige landgoederen die de gemeente heeft aangekocht, zoals Sonsbeek in Arnhem en Amelisweerd. Meer dan in andere bossen zijn er recreatieve voorzieningen, zoals parkeerplaatsen, een dicht netwerk van fiets- en wandelpaden, een kinderboerderij, sportfaciliteiten, een bezoekerscentrum, horeca. Het meest kenmerkende is dat ze onder de directe invloedssfeer staan van de lokale bevolking en lokale beleidsmakers. Zij bepalen wat er met zo'n bos gebeurt.'

#### Afgaande op Amelisweerd lukt dat niet altijd. Zijn er in het verleden wel succesvolle acties voor behoud van stadsbossen gevoerd?

'Ja. Een mooi voorbeeld is het Haagse Bos. In 1576 wilde de Prins van Oranje het bos kappen om met de opbrengst de strijd tegen de Spanjaarden te kunnen financieren. De bevolking protesteerde daar zo heftig tegen dat de prins besloot de zilveren kerkklokken om te smelten en daarmee het leger te betalen. De zogenaamde Acte van Redemptie werd opgesteld waarin het Haagse Bos is beschermd tegen bomenkap door de overheid. Deze acte geldt nog steeds. Een ander voorbeeld: in 1837 wilde de Administration Forestière het oudste gedeelte van Fontainebleau, nu zo'n 60 kilometer onder Parijs, kappen en vervangen door dennen. Parijse kunstenaars kwamen in het geweer om het bijzondere karakter van het bos te behouden. Na bemoeienis van het staatshoofd beloofden de bosbouwers de eeuwenoude opstanden met rust te laten. Kort daarop werd in Fontainebleau het eerste Europese natuurreservaat ingesteld. Maar ook recenter zijn er succesvolle acties gevoerd voor behoud van stadsbossen, zoals in Brugge, Oslo, Breda.'

#### Waarom zijn stadsbossen zo belangrijk?

'Stadsbossen zijn belangrijk voor het klimaat. Ze zorgen voor schonere lucht, verkoeling en drinkwaterbescherming. De helft van de grote steden is voor hun drinkwater afhankelijk van bossen nabij de stad. Die economische voordelen kunnen we inmiddels aantonen met methoden zoals i-Tree. Dit softwareprogramma maakt de financiële baten van bomen op de omgeving inzichtelijk. Minstens zo belangrijk zijn de positieve effecten voor de mentale en fysieke gezondheid van mensen die vlakbij deze bossen wonen. Ikzelf, maar vooral mijn vrouw Matilda van den Bosch heeft daar veel onderzoek naar gedaan.

Mensen die in een groene omgeving wonen hebben minder last van astma. Baby's vertonen een hoger geboortegewicht, wat betekent dat ze zich later beter ontwikkelen. Mensen gebruiken minder antidepressiva. Ze hebben meer sociale contacten omdat ze elkaar buiten ontmoeten. Uit onderzoek in Zweden blijkt dat het recreatieve gebruik van stadsbossen veel hoger, soms wel tien keer zo hoog, ligt dan van bossen die verder van de stad verwijderd zijn. Terwijl veel Zweden juist daar hun zomerhuisje hebben. Wandelen in het bos stimuleert ook de creativiteit. Dat kwam naar voren uit een onderzoek dat ik samen met een Deense collega heb verricht onder twintig bekende kunstenaars, zoals schrijvers, beeldhouwers, theatermakers. Zij vertelden dat ze hun eerste ideeën voor een nieuwe creatie, de incubatiefase, opdeden in de natuur.'

#### Is met die uitkomst wat gedaan?

'Te weinig. Wel zie je dat bedrijven zich meer realiseren dat natuur een positieve uitwerking heeft op denkprocessen, vooral als hun mensen creatieve beroepen hebben. Ze vinden het bijvoorbeeld belangrijk dat er zicht is op groen of ze organiseren vergaderingen buiten, zoals de zogenoemde walking meetings of weatings.'

#### Amsterdam wil een nieuw stadsbos aanleggen. Wat is er nodig om een stadsbos goed te ontwerpen en te beheren?

'Stadsbossen zijn niet altijd goed aangelegd. Bewoners van een wijk in het Russische Sint-Petersburg moeten bijvoorbeeld een drukke vierbaansweg oversteken om bij hun stadsbos te komen. In het Engelse Telford is door gebrekkig onderhoud de beplanting zo dicht dat bewoners het er soms onveilig vinden. Nederlandse stadsbossen zijn soms saai, met rechte paden en gelijksoortige beplanting. Er is dan te weinig nagedacht over wat je met een stadsbos wil. Daarvoor is een visie nodig, waarin staat hoe het bos ook op de langere termijn kan bijdragen aan betere leef- en werkomstandigheden voor de lokale bevolking. Het ontwikkelen van zo'n visie is niet alleen een zaak van landschapsarchitecten, ecologen en bosbouwers; er moeten vooral gebruikers bij worden betrokken: leden van de wandelvereniging, vogelaars, mountainbikers, scoutingleiders. Dat kost tijd en moeite, maar zo creëer je wel een essentieel draagvlak, waardoor mensen willen helpen het bos te beschermen, vooral als het onder druk komt te staan.'

Het Amsterdamse Bos wordt internationaal vaak als referentiekader gebruikt voor nieuwe stadsbossen. Is dat ook uw referentiekader? 'Het is een heel populair bos met veel activiteiten. Maar ik zou de verdeling van een derde water, een

derde open ruimte en een derde bos willen veranderen in minstens de helft bos. Ik hanteer een ander referentiekader met meer kroonbedekking. Vanuit het Nature Based Solution Institute dat een Zweedse collega en ik hebben opgezet adviseren wij beleidsmakers op het gebied van stedelijk groen. Voor het ontwikkelen van stadsbossen en het creëren van groenere en gezondere steden hanteren wij de vuistregel van 3, 30, 300. Om je prettig en gezond te voelen moet je vanuit je huis minstens 3 bomen kunnen zien. Een gezonde wijk bevat 30 procent kroonbedekking. En wil je dat mensen gebruikmaken van het groen, dan moet dat op maximaal 300 meter van de woning af liggen. In Nederland zijn wij daar nog ver van af. Er is veel behoefte aan zo'n duidelijke vuistregel. Er is wellicht nog nooit zo veel aandacht geweest voor groen in de stad als tegenwoordig, en door de beperkende coronamaatregelen zijn er nog nooit zo veel mensen de (stads)bossen en parken in getrokken, maar de uitdagingen op het gebied van klimaat en gezondheid zijn dan ook veel groter dan voorheen.'



(advertentie)

ONZE  
EIGEN  
TUIN

## LANGER LEESPLEZIER MET ONZE EIGEN TUIN



Neem of geef een abonnement op Onze Eigen Tuin en krijg daarbij nu tijdelijk **vier eerder verschenen nummers extra** én **de onkruidwieder van De Wit gereedschappen gratis** én **de onzeigenTUINpas** waarmee u bij aangesloten bedrijven korting of een presentje ontvangt. Een jaarabonnement kost slechts € 34,95.

adviesprijs € 17,95



abonneenummer: 1234567  
L.E. Zende-Tuinier



WWW.ONZEEIGENTUIN.NL

BOMEN VERKOELEN DE STAD. MAAR HOE DOEN ZE DAT? EN GEVEN SOMMIGE BOOMSOORTEN MEER KOELING DAN ANDERE? IN VIER KLIMAATARBORETA PROBEREN ONDERZOEKERS VAN DE TU DELFT DAAROP ANTWOORD TE VINDEN. INMIDDELS KUNNEN GEMEENTEN AL PROFITEREN VAN DE EERSTE BEVINDINGEN.

# Hoe verkoelend zijn bomen?

## En hoe werkt dat eigenlijk?

Bomen zijn essentieel voor de stad. Ze zorgen voor een aangenaam en koeler klimaat, vangen fijnstof af, vormen de habitat voor verschillende dieren, planten en schimmels en helpen om water langer vast te houden in de grond. Zeker in de steeds warmer wordende zomers spelen bomen een rol. Het bladerdak van de bomen kan er op een hete dag voor zorgen dat het aanzienlijk minder warm is op het straatoppervlak dan op de plekken waar geen bomen staan. Zo is ook bekend dat bomen door verdamping de luchttemperatuur kunnen verlagen en het binnenklimaat van een gebouw kunnen verbeteren. Hoe de bomen dit precies doen is maar sporadisch onderzocht, met wisselende resultaten en weinig specifieke getallen. We weten wel dat schaduw, reflectie en absorptie van zonnestraling door de bladeren en de opname en verdamping van water door de boomkroon bijdragen aan verkoeling, maar we weten niet precies hoe deze mechanismes werken en welke kenmerken van bomen nu zorgen voor de verschillende koelprestaties. Voor gemeenten is dat belangrijke informatie, omdat zij met deze kennis gerichter bomen kunnen inzetten om de stad af te koelen.

### GANGBARE BOOMSOORTEN

Onderzoekers van de TU Delft proberen hier nu, onder leiding van stedelijkgroenspecialist René van der Velde, meer inzicht in te krijgen. Daarvoor hebben ze het afgelopen jaar in Delft, Almere, Dordrecht en Barendrecht klimaatarboreta ontworpen en ingericht: tijdelijke opstellingen van in Nederlandse parken en plantsoenen gangbare boomsoorten. De bomen zijn gerangschikt naar hun eigenschappen, zoals de kroonvorm, stamvorm, takkenstructuur en karakteristieken van bladeren. Het team van René van der Velde, collega's Saskia de Wit en Lotte Dijkstra en dendroloog Jaap Smit, heeft zo de bomen niet per soort, maar per 'architectonisch type' gesorteerd. Zo zijn de amberboom (*Liquidambar styraciflua*), de kleinbladige linde (*Tilia cordata*) en de iep (*Ulmus x hollandica 'Commelin'*) drie verschillende boomsoorten, maar hebben deze soorten allemaal een

eivormige boomkroon in gelijke proporties. Ook heeft de boomkroon een vergelijkbare, halfopen bladdichtheid. In de arboreta staan ze daarom dicht bij elkaar, terwijl soorten als de Italiaanse populier (*Populus nigra 'Italica'*) met een zuilvormige en langgerekte boomkroon juist op een heel andere plek staan. Samen met Marjolein Pijpers-van Esch (expert stedelijk microklimaat TU Delft) en het Klimaatinstituut van de TU Delft is vervolgens een meetmethode uitgewerkt. Tussen 21 maart en 21 september worden de effecten van de bomen vastgelegd op warme dagen (22 °C of meer) met een heldere lucht. Met een thermische camera en hittestressmeters worden de temperaturen in de schaduw van de bomen vergeleken met temperaturen op plekken waar de zon vrij spel heeft. Met 75 bomen per arboretum in Delft, Almere en Dordrecht en nog eens 22 bomen in Barendrecht is dit onderzoek een grootschalige onderneming en de eerste in zijn soort. In eerdere onderzoeken wereldwijd is bijvoorbeeld wel gekeken naar individuele bomen in één week tijd, maar nooit werden deze waarden tegelijkertijd voor zo'n lange periode vastgelegd.

### MOBIELE BAKKEN

De opstellingen worden drie jaar lang gebruikt voor het onderzoek. Hoewel de uitkomsten nog niet bekend zijn, heeft het project al wel zijn eerste vruchten afgeworpen. De bomen in Delft, Dordrecht en Barendrecht zijn in speciaal voor het project ontworpen bakken geplant, die doordat ze op pallets staan, eenvoudig zijn te verplaatsen. Een organische mat onderin zorgt ervoor dat het water en de voedingsstoffen worden vastgehouden. De bakken worden afgedekt met een deksel, zodat de wortels niet uitdrogen.

Na afloop van het project kunnen de bomen elders in de grond worden geplant. Voor de bomen in Delft en Barendrecht is al een bestemming in gedachten. De Delftse bomen komen op de campus van de TU Delft te staan, de bomen in Barendrecht worden aangeplant in de omliggende woonwijk die nog in aanbouw is. In Almere staan de bomen al in de volle grond, zodat de effecten van de bomen op versteende locaties vergeleken kunnen worden met situaties waar minder verharde oppervlaktes zijn.

### SNEL EEN KLIMAATBOS PLAATSEN

De eerste resultaten van het project zijn veelbelovend. De bakken zijn een effectieve manier om snel een klimaatbos te kunnen plaatsen en de indeling naar 'architectuur types' geeft ruimte om bomen in de stad op een totaal nieuwe manier te

begrijpen. Ook kan de nieuw ontwikkelde meetmethode grootschalig toegepast gaan worden. En dat is nodig, omdat de uitkomsten ook nieuwe vragen oproepen. Zo is het bijvoorbeeld bekend dat een volgroeide boom veel meer oplevert voor de biodiversiteit en het milieu dan een jonge boom. Hoe zit dat met het verschil in schaduwwerking? En op welke manier moet de stad worden ingericht om bomen optimaal te laten presteren? Een vervolproject is in de maak, waar met een groot aantal partners en Nederlandse gemeenten de groei en de verkoelende effecten van bomen in Nederlandse steden in kaart worden gebracht. In de tussentijd kunnen gemeenten al aan de slag met de aanleg van tijdelijke klimaatbossen om onze steden klimaatbestendiger en aantrekkelijker te maken. 🌱



De opstelling bij de TU Delft

De opstelling bij de UCA Almere

De opstelling bij de UCA Dordrecht

### Urban Forestry

De research fellowship Urban Forestry is onderdeel van de sectie Landschapsarchitectuur van de faculteit Bouwkunde aan de TU Delft. De Urban Climate Arboreta worden mede mogelijk gemaakt door de steun van de VHG, gemeenten Almere, Den Haag, Dordrecht, Barendrecht, de provincie Zuid-Holland, de faculteit Bouwkunde en de afdeling Campus & Real Estate van de TU Delft. Verder wordt samengewerkt met het Klimaatinstituut van de TU Delft, de TU Botanische Tuin, het Ruisdael observatorium en boomadviesbureaus Plantkundig en Terra Nostra.

Neem voor meer informatie contact op met René van der Velde of Lotte Dijkstra via [info@urbanforestry.nl](mailto:info@urbanforestry.nl) of bezoek [www.urbanforestry.nl](http://www.urbanforestry.nl).

# De redding van de zwarte populier

DRIE KEER DREIGDE EEN MONUMENTALE ZWARTE POPULIER AAN DE WAALDIJK IN OPIJNEN SLACHTOFFER TE WORDEN VAN DIJKVERSTERKING. TOT DRIE KEER TOE LUKTE HET MARRIGJE SCHEURWATER, SAMEN MET BUURTBEWONERS, DE 'PEPPEL' TE BEHOEDEN VOOR KAP. HAAR DEVIES: 'ZORG VOOR GOED ONDERZOEK EN VEEL PUBLICITEIT.'

had wel een bomenlijst, maar door fusie in januari 2019 met twee andere gemeenten tot de gemeente West-Betuwe had dit geen prioriteit. Met hulp van de Bomenstichting probeerden de buurtbewoners er druk achter te zetten. Scheurwater: 'We hebben de gemeente een brief gestuurd waarin we haar in gebreke stelden. Die ingebrekestelling was juridisch niet houdbaar, maar omdat de brief werd besproken in de gemeenteraad leverde het wel de nodige publiciteit op.'

**3E IN BOOM VAN HET JAARVERKIEZING**  
'Naast onderzoek is publiciteit een belangrijk middel gebleken om ons doel te bereiken', zegt Scheurwater. 'De zwarte populier werd namens de provincie Gelderland genomineerd voor de landelijke verkiezing van de Boom van het Jaar 2019 en behaalde de derde prijs. Op zich is dat leuk, maar vooral het proces ernaartoe levert veel media-aandacht op. We verspreidden flyers en posters en stuurden persberichten met het verhaal over de bedreigde boom. Zelfs het tv-programma *EenVandaag* besteedde er aandacht aan. Tijdens de Open Monumentendagen bezochten veel mensen de boerderij, waar ze het verhaal over de boom hoorden. En masse zetten zij hun handtekening onder een steunverklaring voor behoud van de boom. Deze heb ik overhandigd aan een bestuurslid van het Waterschap, die op uitnodiging van ons de boom kwam bekijken.'

## WATERSCHAP KADERSTRAAL EIGENAAR

Al die activiteiten bleven niet zonder succes. Afgelopen zomer presenteerde het Waterschap een nieuw ontwerp waarbij de dijk toch buitenwaarts versterkt wordt. Inmiddels is de boom op de bomenlijst van de gemeente geplaatst. Toch zit er nog een addertje onder het gras. Scheurwater: 'Nu zegt het Waterschap kadastraal eigenaar te zijn van de zwarte populier en de grond waarop hij staat. Het Waterschap baseert zich op metingen bij de vorige dijkversterking. Op die tekeningen staat de boom op hun grond. Maar op de oude akte die ik heb staat de boom op de grens. Het Waterschap heeft mij nooit iets meegedeeld over die nieuwe metingen. Het heeft mij nu een voorstel gedaan. Ik heb het recht van opstal, ik mag de boom als mijn eigendom beschouwen, maar dan ben ik wel volledig verantwoordelijk voor het beheer en onderhoud. Ik moet hem regelmatig laten inspecteren op veiligheid en ik moet afgefallen takken en bladeren verwijderen van de dijk. Ik ben heel blij dat de boom blijft bestaan. Hij is een erfenis van mijn vader en staat symbool voor alle prachtige oude bomen die er op en bij de dijk zijn gekapt. Maar ik heb moeite met het voorstel van het Waterschap. Ik ben er niet zeker van of de boom zo ook in de toekomst voldoende beschermd blijft. Dat zijn we nu aan het uitzoeken.'

Aan de voet van de Waaldijk in Opijnen staat een 25 meter hoge zwarte populier. 114 jaar geleden plantte de vader van Marrigje Scheurwater hem om daarmee de grens van zijn boerenbedrijf te markeren. Dat de boom daar nog steeds staat is een klein wonder; drie keer dreigde hij te moeten bezwijken voor dijkversterking. De eerste keer was eind jaren tachtig. Marrigje Scheurwater: 'Ik woonde toen in Amsterdam. Mijn moeder belde op en vertelde dat de achterburen, na een stormachtige nacht, de boom gingen kappen. Ik ben er direct naartoe gegaan. Terwijl ze al takken aan het afzagen waren, wees ik hen erop dat ze geen toestemming hadden; de boom was mijn vaders eigendom. Toen zijn ze gestopt.' Ook de tweede keer moest Scheurwater naar haar ouderlijk huis snellen om de boom te redden. Dat was met de dijkversterking in 1996, toen alles wat op en aan de dijk groeide moest verdwijnen, inclusief prachtige knotwilgen en karakteristieke dijkhuis-

jes. 'Gelukkig zag de aannemer mogelijkheden om de boom te sparen. Onze populier was een van de weinige bomen die na de dijkversterking van Tiel-Waardenburg is blijven staan.'

De derde keer vereiste veel meer inspanning. In 2018 liet het Waterschap Rivierenland weten van plan te zijn de dijk ter hoogte van de Zandstraat, waar behalve de boerderij van Scheurwater nog drie boerderijen staan, binnenwaarts te versterken. Niet alleen de zwarte populier moest daarvoor gekapt, ook een deel van haar hoogstamboomgaard moest ervoor wijken. Buitenwaarts versterken, dus aan de kant van de rivier, kon volgens het Waterschap niet, omdat daar een oobosje is dat onder Natura 2000-wetgeving valt.

## KARAKTERISTIEKE BOERDERIJEN

Vanaf dat moment organiseerde Scheurwater, samen met andere buurtbewoners, vele activiteiten om het Waterschap ertoe te bewegen de dijk

niet binnenwaarts maar buitenwaarts te versterken. Ze lieten een ecooloog en het Gelders Genootschap onderzoek verrichten naar de ecologische en cultuurhistorische waarde van het gebied. Het oobosje bleek ecologisch van weinig betekenis en kon eenvoudig gecompenseerd worden. Het Gelders Genootschap kenschetste de boerderijen als zeer karakteristiek en zeldzaam voor het Gelders rivierengebied. Voorts heeft ecooloog Bert Maes de boom bekeken. Hij oordeelde dat het om een zeldzame boomsoort gaat, met grote cultuurhistorische en genetische waarde. De boom is volgens hem vitaal genoeg om nog wel honderd jaar ouder te worden.

Scheurwater zorgde ervoor dat de boom werd opgenomen in het Landelijk Register van Monumentale Bomen van de Bomenstichting. Maar wilde de boom juridisch beschermd zijn, dan moest hij op de gemeentelijke bomenlijst staan. De gemeente Neerwijnen, waaronder Opijnen valt,

# Met passie en bevologenheid runden zij de Bomenstichting

BEGIN DIT JAAR ZIJN HANNA HIRSCH, BUREAUSECRETARIS, EN FRANK WARENDORF, BESTUURSSECRETARIS, VERTROKKEN BIJ DE BOMENSTICHTING. VOOR ALLE BETROKKENEN AAN WIE WIJ VROEGEN WELKE BIJDRAGEN ZIJ GELEVERD HEBBEN STAAT VAST: ZONDER HEN WAS ER GEEN BOMENSTICHTING MEER GEWEEST.



In de zomer van 2011 leek het gedaan met de toen bijna 40 jaar oude Bomenstichting. De overheid had de subsidiekraan dichtgedraaid, faillissement was onontkoombaar, zo liet het bestuur in een persbericht weten. De schok was groot, vooral onder contactpersonen en donateurs. Een groep actieve vrijwilligers kwam bij elkaar om mogelijkheden te onderzoeken voor een doorstart. 'In een van die vergaderingen', zegt Maarten Windemuller, coördinator van het Bomenfonds, 'ontmoette ik Frank voor het eerst. Frank was contactpersoon van de Bomenstichting in Amsterdam. Als jurist had hij onder andere de Bomenstichting bijgestaan bij de strijd voor behoud van de Anne Frankboom. Frank zei weinig, schreef alleen wat op. Later bleek dat hij zeer goed had opgelet en messcherpe analyses wist te maken.'

'Frank nam toen het voortouw', memoreert Jeroen Philippona, coördinator van het Landelijk Register van Monumentale Bomen en eveneens aanwezig op die vergaderingen. 'Frank had oplossingen bedacht voor de acute financiële problemen, waardoor het personeel van de Bomenstichting tot eind dat jaar hun salaris uitbetaald zou kunnen krijgen. Sommigen van de vrijwilligers vonden dat ze daarmee persoonlijk te veel financieel risico zouden lopen en haakten af. Maar Frank zette door en uiteindelijk slaagde hij in zijn aanpak.'

## VOGELAARS

Frank haalde Hanna bij de groep, hij kende haar van de Vogelwerkgroep Amsterdam. Hanna was jarenlang dominee geweest in Amsterdam-Zuidoost en was in die tijd werkzaam als secreta-

ris van de klachtencommissie van het BovenIJ ziekenhuis in Amsterdam. Samen zorgden ze voor een nieuw bestuur, waarvan Frank secretaris werd. Hanna stelde de voorkamer van haar huis beschikbaar als kantoorruimte. Annemiek van Loon, boomconsulent en actief vrijwilliger van de Bomenstichting: 'Eerlijk gezegd dacht ik toen: dit is het einde van de Bomenstichting. De Bomenstichting was in al die jaren uitgegroeid tot een professionele organisatie met veertien betaalde medewerkers, gehuisvest in een pand van drie verdiepingen. Hoe konden ze zoiets met alleen vrijwilligers in stand houden?! Maar met een enorme bevologenheid en passie zijn ze aan de slag gegaan. Ze hebben heel veel werk verricht. Toen bleek dat er genoeg geld was voor een betaalde bureausecretaris werd Hanna dat. Ze

heeft me later weleens gezegd: 'Als ik van tevoren had geweten wat het allemaal inhield, had ik het niet gedaan. Maar goed dat ik dat van tevoren niet wist.'

## SPIEL VAN DE ORGANISATIE

Niet alleen Annemiek van Loon, alle mensen die wij hebben gesproken stellen dat het vooral aan Hanna en Frank te danken is dat de Bomenstichting van de ondergang is gered en ze alweer vrij snel veel van de oude werkzaamheden kon uitvoeren, zij het nu met vrijwilligers. Daarvoor wijzen ze onder andere op de centrale positie die Hanna innam. 'Ze was de spin in het web, de spil

vakwereld. Daarvoor wilde ze dat je in publicaties begrijpelijke taal hanteerde. Pas als zij het begreep was het goed.' Ook Gerrit-Jan van Prooijen, die meeschreef aan de *richtlijn Bomen Effect Analyse*, heeft die ervaring. 'Hanna bleef duwen, trekken, zeuren tot iedereen de tekst snapte.' En dan moest het er ook mooi uitzien. 'Ik heb veel geld uitgegeven aan vormgeving', zegt penningmeester Bart Witmond.

## DOMINEE

Eensluitende waardering is er ook voor het kordate en duidelijke optreden van Hanna. Maarten Windemuller: 'Als het Bomenfonds geen



van de organisatie', zegt bestuurslid Gerrit-Jan van Prooijen. 'Ze haalde op een prettige manier mensen binnen, wist veel commitment te kweken en kreeg daardoor veel gedaan. Ze ging overall mee naar toe, was bij elke vergadering aanwezig en hield dan ook in de gaten of vrijwilligers niet te veel werden belast.' Annemiek van Loon: 'Hanna zei weleens: als je van vogels houdt, moet je wel van bomen houden. Ze wist haar bevologenheid over bomen over te brengen op mensen buiten de

subsidie wilde verlenen voor het onderhoud van een bepaalde boom, wist Hanna de aanvrager duidelijk de redenen voor onze weigering uit te leggen. Daarover ontstonden nooit problemen.' Piet van der Eijk, die als vrijwilliger regelmatig de telefoondienst bemant, denkt in dat heldere optreden Hanna's achtergrond als dominee terug te zien. 'Je krijgt nogal eens vervelende telefoontjes van mensen die eindeloos klagen over de bomen van hun burens. Hanna weet dan heel tactisch en

# Henk Slootjes (1943 - 2021)

Op 18 mei 2021 is Henk Slootjes, boomverzorger en medeoprichter van de Kring Praktiserende Boomverzorgers (KPB), overleden. Henk had al langer een longaandoening die hem beperkte om nog deel te nemen aan alle activiteiten van de KPB. Zolang het over bomen of de KPB ging bleef hij actief en geïnteresseerd. Internet en e-mail hielpen daarbij, en ook de telefoon natuurlijk.

Henk was zo'n man die min of meer 'met de bomen meegegroeid' is. Thuis, in zijn jonge jaren in Boskoop, leerde hij op de boomkwekerij veel van zijn grootvader, zo heeft hij wel verteld. Midden jaren zeventig vestigde Henk zich in Twente als boomdeskundige en aannemer van boomverzorgingswerk. In Engeland was hij geïnteresseerd geraakt in het specialisme boomverzorging en had hij veel kennis verzameld. Zijn boomkwekerijervaring was daarbij een groot voordeel, omdat hij als geen ander begreep hoe bomen 'in elkaar zaten'.

In de groene vakwereld begon in die tijd het bewustzijn te groeien dat onderhoud en beheer van bomen om andere inzichten vragen dan het normale groenonderhoud. In de opleidingen was daarvoor nog nauwelijks aandacht. Toen er bij het IPC Groen Ruimte een opleiding voor docenten boomverzorging werd opgezet, was Henk er dan ook als de kippen bij. Hij werd docent op de Middelbare Tuinbouwschool in Zenderen.

Binnen de KPB was Henk lange tijd penningmeester en eind jaren negentig ook een aantal jaren voorzitter. Ondertussen onderhield Henk ook graag contacten met internationale vakgenoten en mede daardoor heeft hij zich sterk gemaakt voor de aansluiting van de KPB met de ISA (International Society of Arboriculture). Het laatste decennium was Henk lid van de raad van advies van de KPB.

Ook voor de Bomenstichting heeft Henk veel gedaan. In Twente was hij namens de Bomenstichting bij veel boomzaken betrokken en voegde hij veel monumentale bomen uit de regio toe aan het Landelijk Register. Hij speelde een hoofdrol bij de adoptie door de Bomenstichting van de Kozakkeneik in Delden in 1986. Henk regelde dat de meer dan 300 jaar oude boom een gratis onderhoudsbeurt kreeg.

Henk was een boom van een kere! Met zijn inzichten, kennis en bestuurlijke capaciteiten heeft hij een niet te onderschatten bijdrage geleverd aan de ontwikkeling van het specialisme boomverzorging in het groene vakgebied. En zoals Henk, als eerbetoond aan zijn vriend en voor ons vakgebied grootste leermeester Alex Shigo al zijn e-mailberichten afsloot: 'Touch Trees'.



bemiddelend op te treden, zoals een maatschappelijk werker dat kan.' Ook Bart Witmond wijst op Hanna's verleden als dominee. 'Vorig jaar overleed voorzitter Hans Borren. Tijdens zijn laatste maanden heeft Hanna hem en zijn vrouw op een geweldige manier steun geboden. Ik denk dat hier haar achtergrond als dominee tot uiting kwam.' Hanna was wel eigenzinnig. Als het met bepaalde mensen niet klikte, zo merken allen op, werkte ze er niet mee verder. En, zegt Annemiek van Loon, 'als ze bijvoorbeeld vond dat het optreden van een contactpersoon schadelijk was voor de stichting, dan deinsde ze er niet voor terug zo iemand te royeren. Daar was ze heel helder in.' Maar vooral kenmerkend voor Hanna is de aandacht die ze had voor iemands persoonlijke omstandigheden. Piet van der Eijk, bij wie het archief tot voor kort was ondergebracht: 'Hanna en Frank kwamen elk jaar het archief bekijken. Ze was altijd oprecht geïnteresseerd in hoe het met je ging, en altijd had ze appeltaart bij zich.'

## ERVARINGSDESKUNDIGE

Niet alleen het jaarlijkse uitstapje naar Piet van der Eijks archief deden Hanna en Frank samen, vrijwel altijd gingen ze samen op pad: met het openbaar vervoer, en vaak met gebruikmaking van een ov-fiets. Elke locatie waar Frank de kapvergunning betwistte werd bezocht. Groot is de waardering voor Franks juridische kennis. Bart Witmond: 'Doordat hij zo veel geprocedeerd heeft is hij ervaringsdeskundige geworden. Niemand heeft zo veel juridische kennis over boomzaken als Frank. Hanna en Frank voelen beiden goed aan hoe je belangen verdedigt zonder activistisch te worden. Zij kijken realistisch naar bomen. Als je bijvoorbeeld een bomenlaan wil behouden, kan het nodig zijn om bomen te vernieuwen. Niet elke kap is fout. Daarbij is Frank wars van commercie. Hij werkte het eerste jaar bijna fulltime voor de Bomenstichting zonder daarvoor geld te willen hebben. Hij was toen een poosje werkloos, maar

wilde geen vergoeding voor zijn werk, behalve voor de auteursrechten van publicaties die hij voor de Bomenstichting had geschreven. Franks opvatting is dat commerciële bedrijven geen geld moeten verdienen met kennis die door vrijwilligers van de Bomenstichting is ontwikkeld.' Veel waardering is er ook voor de accuratesse, zorgvuldigheid en vasthoudendheid waarmee Frank zich op een zaak toeleegde. Joep van Bergeik, regiocoördinator van de Bomenstichting in Eindhoven: 'Bewoners in Mierlo wilden niet dat een groep bomen moest wijken voor wegverbreding. Het was een complexe zaak waarvoor ik Frank inschakelde. Toen de rechter de Bomenstichting niet als belanghebbende beschouwde omdat het om een verkeersbesluit zou gaan, procedeerde Frank jarenlang verder tot aan de Raad van State. Die stelde ons wel in het gelijk: de bomen mochten niet worden gekapt.'

## ADERLATING VOOR DE BOMENSTICHTING

Als bestuursecretaris is Frank inmiddels opgevolgd door Ines Verbeek, eveneens jurist. Hanna is na haar pensionering opgevolgd door Linda Tiggelman, bioloog en communicatiedeskundige. 'Het is jammer dat Hanna en Frank niet meer voor de stichting werken, zegt Bart Witmond, 'maar het is altijd goed als er weer nieuwe mensen komen. Met deze ervaren mensen is de toekomst gewaarborgd. En we hopen Hanna en Frank weer te zien bij activiteiten van de Bomenstichting.' En volgens Gerrit-Jan van Prooijen is hun vertrek weliswaar 'een enorme aderlating' voor de Bomenstichting, maar 'door hun inzet is de Bomenstichting weer een goede organisatie geworden, een respectabele gesprekspartner voor alle partijen op boomverzorgingsgebied.'

De crematie van Henk heeft op 27 mei in besloten kring plaatsgevonden. Correspondentieadres: Gerbert Slootjes en Marieke Brinkman, gslootjes@gmail.com





# Bomenlanenboek

## biedt praktische informatie voor burgers en professionals

HET VELLEN VAN OUDE BOMEN LANGS WEGEN ROEPT VAAK EMOTIES EN ONBEGRIIP OP BIJ OMWONENDEN. ALS ZIJ DE KAP BETWISTEN BIJ OVERHEDEN BLIJKT HOEVEEL INGEWIKKELDE ZAKEN ROND BOMENLANEN KUNNEN SPELEN. HET BOEK *BOMENLANEN. OVER DE ONLOSMAKELIJKE RELATIE TUSSEN BOMEN EN WEGEN* GEEFT UITGEBREIDE INFORMATIE OVER DE CULTUURHISTORISCHE EN PRAKTISCHE ASPECTEN VAN BOMENLANEN. TWEE VAN DE AUTEURS LICHTEN DE INHOUD TOE.

De afgelopen jaren werkten we aan meerdere onderzoeken over bomenlanen. Telkens opnieuw bleek hoe rijk het onderwerp eigenlijk is. Op het eerste gezicht lijkt een beplante laan niet meer dan een beplante laan, maar als je je verdiept in de details over groei, gezondheid, ondergrond, biodiversiteit en erfgoed, is het nogal complex. Die complexiteit komt vooral naar voren als burgers het niet eens zijn met veranderingen die gemeenten of provincies willen aanbrengen aan een bomenlaan. Burgers willen meer invloed uitoefenen op hun eigen leefomgeving. Zeker als plannen van bovenaf worden opgelegd ontstaan er vaak felle discussies. Alle betrokkenen - burgers en professionals - hebben dan belang bij goede informatie over alles wat met bomenlanen te maken heeft.

Hoe groot de behoefte daaraan is merkten wij toen we in 2018 een blog schreven met de suggestieve titel 'Bomen besturen geen auto's'. Dit bracht een levendige discussie op gang, die resulteerde in verschillende interviews in grote landelijke dagbladen, contact met de Bomenstichting en een gesprek met

de minister van Infrastructuur en Waterstaat, Cora van Nieuwenhuizen, over het verdwijnen van bomenlanen. In het boek *Bomenlanen. Over de onlosmakelijke relatie tussen bomen en wegen* bundelen we al die ervaringen en opgedane kennis van de afgelopen jaren en maken we de inzichten toegankelijk voor een groot publiek. Diverse deskundigen, wetenschappers en professionals hebben eraan meegewerkt.

### REGIONALE VERSCHILLEN

Beplante lanen zijn een kenmerkend onderdeel van het Nederlandse landschap. Ze bestaan al eeuwenlang. De Romeinen plantten langs bepaalde wegen al bomen op regelmatige afstand. Vanaf de zestiende eeuw nam het aantal aangeplante bomenlanen sterk toe in steden, op en rond buitenplaatsen, langs hoofdwegen en in de ontginningslandschappen. De diversiteit aan lanen in Nederland is groot. Een mooi voorbeeld is de aanplant van populieren, die resulteerde in de aanleg van populierenbossen en -lanen in de Peel in Noord-Brabant. Deze populieren werden gebruikt voor het maken van

Verschijnt in november

### BOMENLANEN. OVER DE ONLOSMAKELIJKE RELATIE TUSSEN BOMEN EN WEGEN

Een uitgave van de TU Delft, studio PLACES en de Bomenstichting. De uitgave wordt medegefinancierd door de provincie Gelderland, de EFL-Stichting, Stichting NHBos en de VHG. Redactie: Gerdy Verschuure-Stuip, Lotte Dijkstra, Hanna Hirsch, Gerrit-Jan van Prooijen. Het boek (160 pagina's) is vanaf november te verkrijgen bij de Bomenstichting via de webwinkel of e-mail. Prijs € 29,50, excl. verzendkosten

klompen, met een bloeiende klompenindustrie als gevolg. De beplante lanen waren niet alleen nuttig, maar bepaalden ook de landschappelijke structuur van het Brabantse landschap.

Beplante lanen in Zeeland kennen door de wind scheefgegroeide bomen. De meidoornhagen in de bermen trekken veel insecten en vlinders aan. De Zeeuwse lanen hebben een heel andere uitstraling dan de smalle, langgerekte bomenlanen in het open landschap van het drooggelegde polderland in Noord-Holland, zoals in de Beemster. Deze lanen vormen de basis voor de inrichting van de polder. De Beemster staat op de Werelderfgoedlijst en daarmee dus ook de lanen zelf. En dan hebben we het nog niet eens over de lommerrijke bomenlanen in Gelderland. Deze lanen zijn nog veel ouder.

### DE NOODZAAK VAN BOMEN LANGS DE WEG

Naast de cultuurhistorische aspecten van bomenlanen, besteedt het boek volop aandacht aan de technische en praktische aspecten van het ontwerpen, onderhouden en in stand houden ervan. Bomenlanen hebben niet alleen esthetische waarden, maar zijn ook belangrijk voor de biodiversiteit, het klimaat, de beleving en structuur van het landschap, de veiligheid van de weg en zo meer. Te voet, met de fiets of per auto worden bomenlanen bovendien heel verschillend beleefd, net zoals de soort boom op iedereen een andere uitwerking heeft. Al deze aspecten komen aan bod in *Bomenlanen*, daarom hebben zowel academici als professionals eraan meegeschreven. Zo combineert dit boek de kennis en ervaring van diverse experts. De vele illustraties brengen de diversiteit van de Nederlandse bomenlanen in beeld.

Veel informatie in het boek wordt toegelicht met voorbeelden uit de praktijk. Wij hopen dat burgers hierdoor worden geïnspireerd het gesprek aan te gaan met provincies en gemeenten. Het is daarbij zeker ook interessant voor ontwerpers, planners, ecologen, verkeerskundigen en andere experts. Zij kunnen de informatie direct toepassen in de praktijk. Daarnaast hopen we dat dit boek overheden stimuleert nieuwe lanen aan te leggen. De komende jaren staan we immers voor de opgave één miljoen bomen te planten om CO2 vast te houden. Die bomen zouden een goede plek kunnen krijgen in nieuw aan te planten bomenlanen. 🌱

EEN ENKELE MAAL KOMT HET VOOR: GROTE BOMEN WAARBIJ GEDURENDE DE ZOMER PLOTSELING EEN ZWARE TAK OP ENIGE AFSTAND VAN DE STAM UIT DE KROON BREEKT, ZONDER DAT DAARVOOR EEN VOORSPELBARE REDEN IS ZOALS HARDE WIND OF EEN VERZWAKKING DOOR HOUTROT.



# Spontane TAKBREUK

In het Engels wordt het fenomeen aangeduid als *summer branch drop* of ook wel *sudden branch drop*. Dit wijst er al op dat de gebeurtenissen vaak in het zomerseizoen plaatsvinden en dat het doorgaans onvoorziene, plotselinge gevallen zijn. Onvoorzien omdat het vaak gaat om gezonde takken waaraan zowel vooraf als naderhand geen gebreken zichtbaar zijn die wijzen op een verzwakking van de houtstructuur, zoals vruchtlichamen van schimmels, bastafsterving en zogenaemde plakoksels of 'kleeftakken'. Overigens gaat het bij spontane takbreuk vaak om takbreuk die op enige afstand van de takaanhechting aan de stam plaatsvindt. Maar een enkele keer komt het tot een serieus (juridisch) vraagstuk. Zo heeft enige jaren geleden een incident van takbreuk plaatsgevonden bij een paardenkastanje die bij een aanlegsteiger voor boten stond. Daarbij vielen gewonden. De experts die een uitspraak moesten doen over de oorzaak waren het oneens of het ging over louter spontane takbreuk of om hout dat reeds was verzwakt door de kastanjabloedingsziekte. Dit onderscheid was echter wél belangrijk om te beoordelen of de gemeente zich met de uitvoering van regelmatig

boomveiligheidscontroles voldoende had gehouden aan haar (wettelijke) zorgplicht, of dat er volledig sprake was van overmacht.

## HYPOTHESES

Over het achterliggende mechanisme van spontane takbreuk is nog weinig bekend en het is niet systematisch onderzocht. De weersomstandigheden waarbij het vooral optreedt zijn inmiddels wel bekend: zomers, vaak na een al wat langere droogteperiode, drukkend warm weer en weinig wind en soms ook kort na een regenbui. Dat het met name gaat om oudere bomen is inmiddels ook wel duidelijk. Voor de rest blijft het voorlopig bij een aantal – nog onvoldoende bewezen - hypothesen. Eén daarvan is dat water (dat onvoldoende kan verdampen) en opgehoopte assimilaten (suikers en zetmeel) in de bladeren de tak aanmerkelijk zwaarder maken dan normaal. Dit hebben we in het verleden weleens nader bekeken door op dit soort dagen het doorhangen van zware hoofdtakken te volgen, maar dit leverde geen overtuigende aanwijzingen op. Een andere hypothese is dat door de warmte de onderlinge verbinding tussen de houtcellen zwak-

ker zou worden waardoor de vezels gemakkelijker langs elkaar zouden gaan 'schuiven'. Ook dit lijkt discutabel, omdat de onderste takken, waar het meestal om gaat, door de kroon het meest worden beschaduwd (en waarvan het hout dus relatief het minst opwarmt). Ook de hypothese dat er in het verleden al eens een soort vezelknik in het hout is opgetreden, zoals bij stambreuk van sommige populieren-cultivars weleens het geval is, wordt lang niet altijd bevestigd door waarnemingen aan het breukvlak.

Spontane takbreuk komt voor bij een breed scala aan boomsoorten, en de frequentie waarmee het zich voordoet hangt dan ook min of meer samen met de frequentie waarin boomsoorten in het verleden zijn aangeplant. In het algemeen worden soorten zoals beuk, ceder, populier, paardenkastanje, linde, zomereik, iep en wilg als 'potentiële kandidaten' aangemerkt. Er blijkt tot dusver nog geen substantieel (en consistent) verschil tussen soorten met kortere en langere houtvezels. Wél lijkt het erop dat het verschijnsel relatief meer voorkomt bij parkbomen dan bij straat- en laanbomen. Dit zal echter deels te maken hebben met verschil in onderhoud; bomen langs wegen worden als regel hoger opgekroond en hebben daardoor relatief minder zware takken onder in de kroon.

**VOORZORGMAATREGELEN NIET NOODZAKELIJK**  
Gelukkig komt spontane takbreuk met de kans op persoonlijke schade die dat kan aanrichten niet vaak voor. Je zou het kunnen vergelijken met de kans dat personen worden geraakt door blikseminslagen. Dit is dus aanmerkelijk lager dan de kans om te worden getroffen door vallende takken of zelfs omvallende bomen bij stormachtig weer.

In het algemeen wordt aangenomen dat het risico op spontane takbreuk dermate laag is dat voorzorgsmaatregelen niet noodzakelijk dan wel verplicht zijn. Omdat er nog veel onbekend is over het verschijnsel kan het niet worden voorkomen of afdoende beheerst. Wel kan de kans op persoonlijk letsel enigszins worden beperkt door publiek erop te wijzen dat ze zich op warme, nagenoeg windstille dagen beter niet kan ophouden binnen de kroonprojectie van zware bomen, maar eerder op een schaduwrijke plek buiten de kroonprojectie of onder jonge(re) bomen. Dit geldt vooral voor bomen waarbij in het verleden al eens spontane takbreuk is waargenomen. En, eigenlijk vanzelfsprekend, wanneer er tekenen zijn van 'verdacht' doorhangende takken, zoals bij de populier soms het geval is, dan is een gewichtsvermindering door gerichte snoei of zelfs het aanbrennen van een takverankering te overwegen. Hetzelfde gaat op voor takken met reeds aanwezige inwendige lengtescheuren, soms te zien aan langwerpige 'ribben' aan de zijkanen van de tak.

Een interessant, maar nog nader te onderzoeken vraag is in hoeverre de gevoeligheid voor takbreuk genetisch is bepaald. Ten aanzien van de kroonopbouw, als het gaat om de zwaarte van de hoofdtakken en de houtstructuur, zijn er namelijk wel degelijk genetisch bepaalde verschillen. En ook treedt takbreuk binnen dezelfde soort bij het ene individu vaker op dan bij een ander. Maar ook dit is, voor zover bekend, nooit systematisch onderzocht, althans niet in relatie tot spontane takbreuk. Kennelijk is de problematiek van spontane takbreuk daarvoor te weinig zwaarwegend en is het bij wijze van spreken een verschijnsel waarmee valt te leven. 🌳



# Waarom we eiken graag ouder inschatten dan ze zijn

MENSEN HEBBEN DE BEHOEFTE OM EIKEN VEEL OUDER TE MAKEN DAN ZE WERKLIJK ZIJN, MERKTE WIM EIKELBOOM BIJ HET VERZAMELEN VAN VERHALEN OVER DE BOOM WIENS NAAM HIJ DRAAGT. WAAR DAT VANDAAN KOMT BESCHRIJFT HIJ HIER.

Omdat ik wil weten waaraan ik mijn achternaam heb te danken, besloot ik een jaar geleden op zoek te gaan naar verhalen over de eik. Mijn naam blijkt verbonden aan een oude boerenhoeve langs de IJssel bij het Gelderse Veessen met de naam *De Eykelboom*. Kennelijk stond er een dikke eik bij de boerderij. Maar dat is gissen, want vermeldingen daarvan ontbreken in de archieven.

Mijn naam is startpunt van mijn zoektocht naar een serie verhalen over de eik, die ik samenbreng in de podcast Eik & Ik. Daarin bespreek ik uiteenlopende invalshoeken, zoals: kun je eikels eten, hoe bepaal je de leeftijd van eikenhout, was Bonifatius een eikenhater?

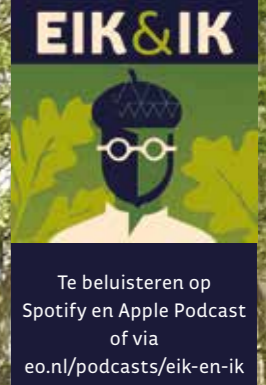
Ook bezoek ik mijn persoonlijke favorieten: de Kiek Over-eik op het Veluwe landgoed Tongeren en de Zeeuwse kronkeleiken in de duinen van Walcheren. Blikwink, de band van mijn zoon, schreef een toepasselijke eikentitelsong: *In de toppen daar verblijf ik graag*. Mijn doel met deze podcast is om mensen met meer respect te laten kijken naar eiken.

## BATAVIËREN

Wat mij het meest fascineert is onze behoefte om eiken ouder in te schatten dan ze daadwerkelijk zijn. Onze oudste eiken zijn hooguit 600 jaar. Bij monumentale eiken geldt dat de ouderdomswens vaak vader is van de gedachte; veelal gevoed door volksverhalen.

Neem de Duizendjarige Eik van Doornenburg. In 1910 schreef een cultuurhistoricus dat deze boom

## Podcast met verhalen over eiken



bij het kasteel in de Lingewaard 'reeds in de Batavie-ventijd bestond'. Vermoedelijk kreeg hij daarom deze naam. Er bestaat een gravure uit 1828 die de indruk wekt dat de boom toen al een hoge leeftijd had. In 2013 werd een groep experts van monumentale bomen gevraagd een salomonsoordeel te vellen over de leeftijd van de Doornenburgse eik. Hun onderzoek op basis van ervaring en een boringmonster, gaf geen eenduidig antwoord. De uitkomst luidde: De leeftijd van de eik ligt tussen de 500 en 600 jaar. Nog altijd indrukwekkend, maar bij lange na geen duizend jaar.

## KINNESINNE

Onder boomdeskundigen zijn er – net als in de theologie – verschillende stromingen met een eigen manier van interpreteren van de leeftijd van oude eiken en met name eikenstoven. Soms leidt dat tot een beetje kinnessinne. Van een groep levende eikenstoven op de Veluwe veronderstelde men dat ze 1500 jaar oud waren. Wetenschappelijke onderzoekers bepaalden de leeftijd van deze eikenstobben op hooguit 400 jaar.

Romantische landschapsschilders doopten grillige eiken in Wolfheze tot Wodanseiken. En ze wekten daarmee de indruk dat 'mysterieuze eiken' dateerden uit Germaanse tijden, terwijl ze in werkelijkheid zestiende- of zeventiende-eeuws zijn.

Over De Dikke Boom van Verwolde – de dikste eik van ons land – ging in vroegere tijden het verhaal dat Bonifatius er nog het evangelie onder gepreekt zou hebben. Aan omschrijvingen van de op één na oudste zomereik van ons land – op landgoed Baest in Noord-Brabant – is de disclaimer toegevoegd: 'Er zijn veel boomkenners die de eik jonger schatten dan de overlevering ons wil doen geloven.'

## VOORTGAAND LEVEN

Waar komt de behoefte vandaan om eiken ouder te maken dan ze in werkelijkheid zijn? Het is onze hunkering naar oeroude bomen waaraan bijzondere verhalen verbonden zijn. Eiken hebben het charisma om dat oerverlangen in ons wakker te roepen. Mensen kennen een diepgewortelde drang

naar oude verhalen en mythes die voeding geven aan onze verbinding met voorgaande generaties en de veerkracht van de natuur. De boom staat symbool voor voortgaand leven en taai levenskracht, terwijl mensen van voorbijgaande aard zijn. Een eik op leeftijd is en blijft een boom die de verbeelding prikkelt. Het is niet voor niets dat de meeste oude eiken een naam hebben en daardoor als persoonlijkheden worden beschouwd.

## EIKENWEETJES

Tijdens het doorkruisen van het land op zoek naar bijzondere verhalen over eiken, kwam ik een paar eikenweetjes op het spoor. Zo ervaren veel eikenliefhebbers een band met een boom. Maar ze zijn er huiverig voor het etiket 'bomenknuffelaar' opgeplakt te krijgen. Dat noem ik het Prinses Irene-reflex. De meeste bomenliefhebbers willen niet in de hoek gezet worden van 'spirituele types die met bomen praten'.

Eikels blijken smakelijk te bereiden als ze gepeld en gefermenteerd zijn. Gezouten eikels worden zacht en zijn te verwerken tot smakelijke hartige gerechten, zoals een spread. Fermenteren van eikels doe je door laagjes grof zeezout en eikels op elkaar te stapelen en die enkele weken in een glazen pot te bewaren. De botanische tuin Trompenburg in Rotterdam onderzoekt of Mexicaanse eiken geschikt zijn voor het Nederlandse stadsklimaat van de toekomst. Het gaat om eiken die ook nog eens gelden als panda's onder de eikenbomen: zeer kwetsbare soorten van berghellingen in Mexico.

Een simpele spijker in een eikenboom – bijvoorbeeld voor een nestkast – kan de kwaliteit van het hout flink aantasten. Van kruin tot onderstam is soms een looizuurspoor in het hout zichtbaar dat met de sapstroom is meegetrokken.

Inlandse zomereiken in Nederland blijken goed bestand tegen droge zomers. Ze zetten zich schrap en groeien gewoon door. Ook tijdens hete zomers produceren eiken hun gebruikelijke jaarring, zo blijkt uit veldonderzoek onder leiding van boscoloog Jan den Ouden. 🌱



# 22 & Boomklever & Boomkruiper



De soorten worden nogal eens verward met elkaar, toch zijn ze vrij eenvoudig van elkaar te onderscheiden. De boomklever valt met zijn gedrag, geluid en uiterlijk veel meer op en is beduidend meer aanwezig dan de boomkruiper. Boomkruipers zijn kleine vogeltjes, bruingevlekt van boven en wittig van onderen en ze hebben een spitse, omlaag gebogen dunne snavel. Boomkruipers klimmen spiraalsgewijs langs een boomstam omhoog, daarbij de bast afzoekend naar insecten. De zang van de boomkruiper bestaat uit hoge tonen met korte strofes van vier tot zeven losse nootjes. Die zijn zo kort en staccato, dat ze wel wat op morsesenen lijken. De Vlamingen noemen de boomkruiper daarom wel de marconist. Een boomklever is een stuk forser. Hij gaat langs de stam zowel naar boven als naar beneden. De rug, vleugels, staart en kop zijn opvallend blauwgrijs gekleurd, vandaar zijn bijnaam blauwspecht. Een opvallende zwarte oogstreep scheidt de blauwgrijze kruin van de witte kin en keel. De borst en de buik zijn oranje/roestbruin van kleur. De boomklever heeft een korte nek en een bijzonder forse en rechte, puntige snavel. Met zijn luide fluittonen en trillers laat hij goed van zich horen. Ook kenmerkend zijn de stuiterende roepjes en hoge pieptonen.

#### VOEDSEL

Ook in hun eet- en broedgedrag verschillen de boomkruiper en boomklever. Met zijn spitse, smalle en gebogen snavel pikt

pers') naar de opening. Daarnaast gebruiken boomkruipers huizen als slaapplek. Dan slapen ze, vaak met meerdere dicht tegen elkaar aangedrukt, aan de muur, onder een overhangend dak of overstek.

Boomklevers broeden in oude loofbossen en gemengde bossen met doorgaans veel eiken of beuken. Ze broeden ook wel in parken, lanen en grote tuinen. Ze nestelen meestal in oude spechtenholen of in rotplekken, soms in een nestkast. Ze maken de opening van hun nest op maat door te 'metselen' met modder. In stedelijk gebied blijken hondenuitwerpselen daarvoor ook geschikt te zijn. De bodem van het nest bedekken ze met schilfers dennenschors en dode blaadjes. Boomklevers die in nestkasten broeden verkleinen ook de opening met pleisterwerk en soms maken ze een versterkt dakoverstek boven de invliegopening. Ze leggen eieren van begin april tot half mei, één broedsel per jaar, meestal zes tot zeven stuks.

#### GROTE TOENAME, BREDE VERSPREIDING

Waren er in de jaren zeventig van de vorige eeuw 30.000 tot 50.000 boomkruiperparen in Nederland, inmiddels zijn dat er 300.000 tot 500.000. Aanvankelijk bevolkten ze voornamelijk het oosten en zuiden van ons land, gaandeweg ontdekten ze bijna alle gebieden, inclusief Flevoland en de Waddeneilanden.

Ook het aantal boomklevers is gegroeid, van 10.000 broedparen in de jaren zeventig tot 31.000 tot 38.000 nu. Zij

ZOALS HUN NAMEN AL DOEN VERMOEDEN, LEVEN DE BOOMKRUIPER EN DE BOOMKLEVER IN BOMEN. DE BOOMKRUIPER KRIJPT OMHOOG TEGEN DE STAM, DE BOOMKLEVER HIJPT NAAR BOVEN EN NAAR BENEDEN. EN ZO ZIJN ER NOG VEEL MEER VERSCHILLEN TUSSEN DEZE HOLENBROEDERS.

de boomkruiper uit de schors insecten, insectenlarven en andere kleine, ongewervelde dieren, zoals spinnen. Op enige hoogte aangekomen vliegt hij naar een naburige boom, om daar weer aan de voet met klauteren te beginnen. Ondertussen gebruikt de boomkruiper de stugge staartveren als steuntje, waardoor deze vaak sterk gesleten punten hebben. De boomklever eet ook insecten, maar veel vaker zaden en noten. Die klemt hij vast tussen de bast van de boom, of hij houdt de nootjes vast met zijn poot om ze vervolgens met zijn krachtige snavel kapot te pikken. Boomklevers zijn vaak te vinden op voedertafels.

#### BROEDEN

De boomkruiper broedt in allerlei bossen, parken, tuinen en lanen, als er maar stammen met een redelijke diameter en grove schorsstructuur aanwezig zijn, zoals van eiken, populieren, wilgen en dennen. Een bos van enkel beuken (gladde bast) is ongeschikt. Boomkruipers nestelen in holen (maar zelden in spechtengaten), in spleten, achter loszittende schors, onderin grote roofvogelnesten en in speciale nestkasten. Ze leggen hun eieren van eind maart tot eind juni, meestal hebben ze twee legfels van vijf tot zeven eieren. In stedelijk gebied broedt een deel van de boomkruipers ook in huizen: in de ruimtes achter goten en windveren. Ze kruipen dan via de muur ('muurkruip-

komen vooral voor op de hoge zandgronden en sinds kort ook, in mindere mate, in aangrenzende gebieden zoals Flevoland, Friesland en Groningen en in de binnenduinrand in het westen. Inmiddels zijn ze ook te vinden in grote delen van Noord-Brabant, Overijssel en Drenthe.

Beide soorten hebben geprofiteerd van de toename van bos en bomen in ons land en vooral van het ouder worden van die bomen (zie Aantallen en verspreiding - bekijk per vogelsoort | Sovon.nl). Daarnaast kan de opmars van de boomklever te danken zijn aan de groeiende oogst van beukenzaadjes.

#### STEDELIJK GEBIED

Zo'n 10 tot 20 procent van beide soorten broedt in dorpen en steden. Ze zijn daar aanwezig in parken, lanen en groene wijken. Dat weten we dankzij MUS (Meetnet Urbane Soorten), een laagdrempelig meetnet van Sovon. In stedelijke gebieden groeit hun aantal nauwelijks, dit is dan ook niet hun optimale habitat. Veel stadsbomen worden niet ouder dan 20 tot 25 jaar. Vaak krijgen de wortels en/of de kroon te weinig ruimte. Daarnaast worden bomen, met name langs wegen en paden, regelmatig gecontroleerd op gebreken, zoals takbreuk en vitaliteit, en indien nodig worden ze gekapt. Het zijn vooral de oudere bomen met gaten en spleten die interessant zijn voor holenbroeders als de boomklever en boomkruiper. 🌳

**Special**  
Het verhaal van de  
Bomenstichting



**50 JAAR**  
**Bomenstichting**

In 2020 is het 50-jarig bestaan van de Bomenstichting gevierd. In deze fotocollage een impressie van wat de Bomenstichting heeft gedaan tijdens dit jubileum.



**Uitgave** magazine  
Diep geworteld

**Langs monumentale bomen in Dordrecht**



De Bomenstichting heeft een **wandelboekje** gemaakt met daarin een wandeling langs diverse monumentale bomen in Dordrecht. Het is gratis te downloaden via de website van de Bomenstichting. Het kan ook worden besteld via onze webshop. Je betaalt dan de verzendkosten.

De Bomenstichting heeft samen met het Dordrechts Museum de tentoonstelling 'Diep geworteld. Bomen in de Nederlandse schilderkunst' georganiseerd, nog te zien t/m 15 augustus 2021.

**De eerste bezoeker** van de tentoonstelling kreeg een boom, een Hollandse linde, cadeau.

**Prinses Beatrix** heeft tijdens een speciaal evenement de tentoonstelling bezocht, waar ze sprak met kunstenaars en vrijwilligers van de Bomenstichting.

**Kunstenaarsvereniging AKKA** heeft de Bomenstichting een tentoonstelling cadeau gegeven. De kunstenaars hebben zich daarbij laten inspireren door bomen en op basis daarvan uiteenlopende kunstwerken gemaakt. Deze tentoonstelling was van 8 september t/m 20 december 2020 in kasteel Groeneveld in Baarn te zien.

Wie jarig is trakteert. De Bomenstichting heeft vanwege haar 50-jarig bestaan een **sneeuwklonjesboom** geplant, samen met enkele kinderen van basisschool de Caleidoscoop. Deze boom kun je vinden in het Lumièrepark in Almere.



# AGENDA

## TENTOONSTELLING DIEPGEWORTELD

**Datum** 19 november 2020 t/m 15 augustus 2021  
**Tijdstip** dinsdag tot en met zondag 11.00 uur - 17.00 uur  
**Locatie** Dordrechts Museum, Museumstraat 40 in Dordrecht  
*Meer info: [www.dordrechtmuseum.nl](http://www.dordrechtmuseum.nl)*

## DONATEURSDAG

**Datum** zaterdag 18 september 2021  
**Tijdstip** 10.30 uur - 15.30 uur  
**Locatie** nieuw kantoor Bomenstichting, Eusebiusbuitensingel 9 in Arnhem  
**Aanmelden via** [info@bomenstichting.nl](mailto:info@bomenstichting.nl) of 085-0777821  
**Kosten** € 15,-  
**Programma** bezoek aan het nieuwe kantoor van de Bomenstichting, gezamenlijke lunch, wandeling langs bijzondere bomen in Arnhem

## VRIJWILLIGERSDAG VOOR CONTACTPERSONEN EN BOOMINSPECTEURS

**Datum** zaterdag 2 oktober 2021  
**Tijdstip** 12.00 uur - 17.00 uur  
**Locatie** Kasteel Helmond, Kasteelplein 1 in Helmond  
**Aanmelden via** [j.bergeijk@upcmail.nl](mailto:j.bergeijk@upcmail.nl)  
**Kosten** gratis voor vrijwilligers van de Bomenstichting  
**Programma** lunch, lezingen *Ecosysteemdiensten behouden en Bomen hergebruiken*, gevolgd door rondwandeling

## DIERCKXLEZING

**Datum** 17 november 2021  
**Tijdstip** avond  
**Locatie** Zalencentrum In de Driehoek, Willemsplantsoen 1c in Utrecht  
**Programma** lezing over bomenlanen door dr. ir Gerdy Verschuure-Stuip en ir. Lotte Dijkstra van TU Delft

## ANDERE LEUKE ACTIVITEITEN

### TENTOONSTELLING RETTET DEN WALD

**Datum** 18 september t/m 5 december  
**Locatie** Museum Het Valkhof, Kelfkensbos 59 in Nijmegen  
*Meer informatie: [www.museumhetvalkhof.nl](http://www.museumhetvalkhof.nl)*

Vanwege de coronamaatregelen is besloten pas in het najaar evenementen te houden. Alle evenementen zijn onder voorbehoud. Controleer van tevoren of iets doorgaat; dit kan je vinden op onze website, in onze digitale nieuwsbrieven of door te e-mailen of bellen met het kantoor.

# MEDEDELINGEN

## ADRESWIJZIGING

De Bomenstichting is op 1 december 2020 verhuisd naar Arnhem. **Bezoekadres** Eusebiusbuitensingel 9, 6828 HT Arnhem  
**Postadres** Postbus 1075, 6801 BB Arnhem

## NIEUW TELEFOONNUMMER

We hebben een nieuw telefoonnummer. Het oude telefoonnummer is niet meer in gebruik. Verder zijn we sinds eind 2020 telefonisch bereikbaar van maandag t/m donderdag van 9.00-17.00 uur. Let op: wij zijn dus niet meer op vrijdag bereikbaar.  
**Nieuw telefoonnummer** 085-0777821

## DIGITALE FACTURATIE

De Bomenstichting wil minder papier gaan gebruiken en daarmee dus bomen sparen. Daarom zal de rekening voor de donateursbijdrage, beheerderabonnees en adverteerders digitaal per e-mail worden verzonden naar degenen van wie wij een e-mailadres hebben, momenteel de helft van alle mensen. Krijg je de rekening nog op papier, dan hebben wij jouw e-mailadres nog niet. Graag ontvangen we dan jouw e-mailadres. Dat kun je mailen naar [info@bomenstichting.nl](mailto:info@bomenstichting.nl). Krijg je de rekening digitaal en wil je deze liever op papier via de post ontvangen? Geef dit dan door.



## NIEUWE GEZICHTEN

**Ines Verbeek** (1968) is sinds 1 juli 2020 bestuurslid van de Bomenstichting. Ze heeft als advocate gewerkt in Den Helder, Hoorn en Alkmaar. Na haar vertrek uit de advocatuur is ze, naast de zorg voor haar twee kinderen, werkzaam als kwaliteitsmanager/bedrijfsjurist. In 2010 is ze als vrijwilliger betrokken geweest bij het Our Common Future 2.0 project, dat resulteerde in een boek over een duurzame visie op de maatschappij in de toekomst. Tijdens dit project leerde Ines veel over het belang van natuur en van bomen in het bijzonder. Ze zet zich daarom graag in als juriste voor de Bomenstichting. Vanaf 15 december 2020 is Ines ook secretaris van de Bomenstichting.



**Linda Tiggelman** (1984) is sinds 1 september 2020 bureausecretaris bij de Bomenstichting. Ze heeft biologie en toegepaste communicatiewetenschappen gestudeerd aan de Wageningen Universiteit. Ze heeft in verschillende functies gewerkt waarin ze beide specialismen combineerde. In haar vrije tijd gaat ze graag samen met haar man wandelen in de natuur.



## NIEUWE PRODUCTEN

Dit jaar wordt de 5e editie van het wandelboekje **Langs monumentale bomen in het centrum van Amsterdam** uitgebracht. Deze is bestellen via onze website. Verwachte uitgavedatum juli 2021

We hebben 17 nieuwe **boombordjes** uitgebracht van allerlei verschillende boomsoorten. Deze zijn vanaf juli 2021 te bestellen via onze website. De prijs van de boombordjes is per 1 januari gestegen vanwege hogere productiekosten en gebruik van duurzamere materialen die nog langer meegaan. Een los boombordje kost 80 euro, een boombordje met paal kost 150 euro, donateurs en beheerderabonnees krijgen korting.



(advertentie)

## Stichting Vormgeving in Hout



heeft tot doel het bevorderen en onder de aandacht brengen van vormgeving in hout, het hoogwaardig gebruik van hout uit de regio en het promoten van duurzame, milieuvriendelijke afwerking. Dit gebeurt onder andere door de publicaties die verkrijgbaar zijn via [www.vormgevinginhout.nl](http://www.vormgevinginhout.nl)

Wij vinden dat een boom zo lang mogelijk moet staan, maar als hij moet vallen, gebruik dan het hout zo optimaal mogelijk.

[www.vormgevinginhout.nl](http://www.vormgevinginhout.nl)

**Colofon**  
46ste jaargang, zomer 2021  
Verschijnt 2x per jaar, oplage 2700 stuks

**Redactieadres** Bomenstichting  
Eusebiusbuitensingel 9, 6828 HT Arnhem  
Telefoon 085-0777821  
E-mail [info@bomenstichting.nl](mailto:info@bomenstichting.nl)  
Website [www.bomenstichting.nl](http://www.bomenstichting.nl)  
ING-bank IBAN NL51INGB0002108755  
Drukker Daneels grafische groep, Beerse  
Papier FSC mixed recycled Silk MC halfmat 115 gr

**Redactie** Jeroen van den Bergh, Anja Koning, Linda Tiggelman  
**Eindredacteur** Maria van Rooijen  
**Vormgever** Jet Westbroek, [www.jetwestbroek.nl](http://www.jetwestbroek.nl)  
**Aan dit nummer werkten mee** Cecil Konijnendijk, Lotte Dijkstra, Gerdy Verschuure-Stuip, MARRIGJE Scheurwater, Jitze Kopinga, Wim Eikelboom, Jan Schoppers, Maarten Windemuller, Jeroen Philippona, Anniemiek van Loon, Gerrit-Jan van Prooijen, Piet van der Eijk, Joep van Bergeik en Bart Witmond

Overname van artikelen en berichten na overleg met de redactie.

De Bomenstichting heeft tot doel de zorg en aandacht voor de bomen in de stad en op het platteland te bevorderen. Zij doet dit sinds 1970.

Al vanaf € 30 bent u een jaar lang donateur van de Bomenstichting. Studenten krijgen 50% korting.



Beschermvrouwe  
Hare Koninklijke Hoogheid  
Prinses Beatrix der Nederlanden

[WWW.HETMOOISTETUINBLAD.NL](http://WWW.HETMOOISTETUINBLAD.NL)

